

Plateforme pédagogique

CPE La Maison Bleue



CPE La Maison Bleue - L'approche HighScope

De quoi s'agit-il? Le Programme HighScope est une **approche éducative axée sur l'enfant** et s'appuyant sur la recherche scientifique.

Ce programme met en place un processus spécifique appelé « l'apprentissage actif » qui permet l'atteinte de **résultats puissants et positifs**.

Comment se concrétise cette approche?

L'apprentissage actif : pierre angulaire de HighScope

L'apprentissage actif signifie que **les enfants et les adultes sont des partenaires** dans le processus d'apprentissage.

Le **jeu** est la manière d'apprendre des enfants. Dans un milieu d'apprentissage actif, les enfants choisissent les activités et le matériel qui les intéressent. Ils manipulent le matériel à leur manière. Ils utilisent le langage pour décrire leurs intentions et actions.

Les enfants reçoivent le **soutien des adultes** durant le jeu. Ils font des observations, réfléchissent sur leurs actions et résolvent les problèmes rencontrés dans le jeu.

Quels bénéfices? Les enseignants, les parents et les chercheurs ont constaté que le Programme préscolaire HighScope aidait les enfants à :

- **mieux performer dans l'apprentissage** du langage et l'apprentissage cognitif;
- **développer des compétences fondamentales déterminantes** : l'indépendance, la curiosité, la prise de décisions, la coopération, la persistance, la créativité et la résolution de problème; ce sont là des qualités utiles tout au long de la vie.

Une révolution pour l'éducation préscolaire

Le programme HighScope tire ses origines du *Perry Preschool Study*. Il s'agit d'un projet américain conduit de 1962 à 2005 sur 123 enfants.

Grâce à une nouvelle approche d'enseignement et d'apprentissage, HighScope a révolutionné l'éducation préscolaire.

Apprenez-en plus [en cliquant sur ce lien](#).

Une approche validée, des intervenants certifiés

HighScope a des méthodes validées pour évaluer ses programmes.

Dans ce programme éducatif, les éducatrices travaillent en équipe pour soutenir les enfants. Elles planifient leurs activités en tenant compte des intérêts des enfants et en utilisant les indicateurs clés de développement comme objectif.

- Le « COR » (*Child Observation Record*) est un outil de **mesure de développement des enfants** permettant de les observer et d'évaluer leurs forces.
- Le « PQA » (*Program Quality Assessment*) est un outil d'évaluation de la **qualité éducative** permettant d'évaluer le local et le service de garde.

Les éducatrices et les services de garde qui satisfont aux critères de ces outils peuvent être **certifiés** et reconnus comme exemple d'excellence dans l'implantation des méthodes HighScope.

Notre CPE La Maison Bleue est certifié « approche HighScope ».

Le fleuve

Le phare

Le bateau



Les orientations générales et l'approche éducative de notre service de garde

Notre orientation pédagogique découle essentiellement de deux sources : de l'expérience et de la qualification de son personnel et de l'application du programme pédagogique HighScope sur lequel le Ministère de la Famille s'est appuyé pour mettre d'avant le programme éducatif accueillant la petite enfance. En effet, le CPE Maison Bleue a intégré les fondements de ce programme réputé pour en faire son programme éducatif dans ses trois installations. Le CPE est un service de garde de quartier qui préconise un apprentissage actif, l'autonomie et la socialisation. Plus précisément, afin de favoriser le développement global de l'enfant, le CPE tente d'offrir un milieu de vie riche d'expériences nouvelles, dans lequel l'enfant est l'acteur principal. L'adulte a donc la responsabilité de mettre en place le cadre éducatif à l'intérieur duquel l'enfant peut agir et réaliser ses propres apprentissages. Concrètement, cela demande un environnement organisé qui permettra à l'enfant de faire des choix et de développer son autonomie, un horaire quotidien et hebdomadaire qui permet de répondre aux besoins de chaque enfant et d'introduire des activités et le soutien de l'adulte qui permet d'assurer un encadrement positif afin de guider l'enfant, d'appuyer sa motivation et de valoriser sa curiosité naturelle.

Approche HighScope

Le programme éducatif HighScope tire ses origines du Perry Preschool Study. Le programme HighScope a révolutionné l'éducation préscolaire grâce à une nouvelle approche d'enseignement et d'apprentissage.

Axé sur l'enfant et s'appuyant sur la recherche scientifique, le Programme HighScope met en place un processus spécifique appelé « l'apprentissage actif » qui permet l'atteinte de résultats puissants et positifs.

Le personnel éducateur, les parents et les chercheurs ont pu constater que le Programme préscolaire HighScope aide non seulement les enfants à mieux performer dans l'apprentissage du langage et l'apprentissage cognitif, mais avait également un impact positif et de grandes importances sur l'indépendance, la curiosité, la prise de décisions, la coopération, la persévérance, la créativité et la résolution de problème ainsi que des *compétences fondamentales déterminantes*, même à l'âge adulte.

Programme HighScope

C'est quoi le programme HighScope?

La Fondation éducative et de recherche HighScope a été créée, il y a plus de 45 ans, à Ypsilanti au Michigan par le Docteur David Weikart. Le programme éducatif HighScope est validé par la recherche, en particulier par le projet préscolaire Perry (Perry preschool project). Cette étude longitudinale démontre que les enfants qui fréquentent un programme préscolaire de qualité ont à l'âge adulte, amélioré leur responsabilité sociale, leurs revenus sont plus élevés et qu'ils obtiennent de meilleurs résultats sur le plan académique. La recherche prouve aussi que les enfants qui ont fréquenté un programme éducatif au préscolaire améliorent leur sphère cognitive, leur esprit d'initiative, la qualité de leurs relations sociales, leurs habiletés motrices et leur développement global.

L'apprentissage actif est la pierre angulaire de l'approche HighScope. L'apprentissage actif veut dire que les enfants et les adultes sont des partenaires dans le processus d'apprentissage. Le jeu est la manière d'apprendre pour les enfants. Dans le cadre d'un apprentissage actif, les enfants choisissent les activités et le matériel qui les intéresse, ils manipulent le matériel de façon personnelle et à leur manière. Ils utilisent le langage pour décrire leurs actions et leurs intentions. Ils reçoivent le soutien des adultes durant leur jeu. Les enfants font des observations, réfléchissent sur leurs actions et résolvent les problèmes rencontrés durant ce dernier. Les indicateurs clés de développement de HighScope sont des énoncés en lien avec le développement de l'enfant, ils fournissent une structure pour comprendre l'apprentissage actif. Les indicateurs clés de développement couvrent les domaines du développement social, émotionnel, cognitif, physique, moteur et langagier. Chaque indicateur clé de développement est essentiel pour le développement des habiletés qui émergent durant la petite enfance. Les indicateurs clés de développement peuvent survenir naturellement durant le jeu ou ils peuvent être planifiés durant des activités initiées par les adultes. Dans les locaux de HighScope, l'environnement d'apprentissage favorise l'apprentissage actif. L'espace dans le local est sécuritaire et invitant pour les enfants. L'espace est clairement défini par des coins d'intérêt permettant des activités de groupe ou individuelles. Le local inclut du matériel qui soutient une large variété d'expériences de jeu et reflète la vie des familles des enfants. Il y a beaucoup de vrais matériaux ou de matériaux naturels dans l'environnement d'apprentissage.

Chaque élément de l'environnement est entièrement identifié afin que les enfants puissent trouver, utiliser et retourner le matériel utilisé au bon endroit et qu'ils puissent faire le lien avec les mots imprimés sur les objets qui les intéressent. Les matériaux ouverts augmentent les habiletés cognitives des enfants et augmentent leur imagination. Le

matériel visible est entièrement accessible à l'enfant ce qui développe son autonomie et son esprit d'initiative.

Dans le programme éducatif HighScope, il y a une routine quotidienne régulière qui soutient l'apprentissage actif et développe le sentiment de sécurité et de contrôle des enfants. La routine quotidienne HighScope inclut une période permettant aux enfants de planifier ce qu'ils ont l'intention de faire, de réaliser leurs plans en faisant des jeux intentionnels et de restituer verbalement ce qu'ils ont accompli. On parle alors de processus « Planification, jeu, réflexion ».

Il y a un équilibre entre les activités initiées par les adultes et celles initiées par les enfants. Les enfants s'impliquent dans des expériences de grands groupes ce qu'on appelle *temps du rassemblement* et qui mettent l'emphase sur la musique, le rythme et le mouvement. Ils s'impliquent aussi dans des expériences avec leur groupe d'appartenance (petit groupe) qui mettent l'emphase sur le langage, la littéracie, les mathématiques et les sciences (20% du temps de groupe). Toutes les parties de la routine quotidienne stimulent le développement du cerveau en offrant des choix aux enfants et en leur permettant de poursuivre leurs intérêts. Les enfants développent un sentiment d'appartenance à leur « communauté » tout au long de leur routine quotidienne en favorisant des opportunités d'apprentissage actif.

Les 5 ingrédients essentiels de l'apprentissage actif sont :

- *le matériel*
- *le choix*
- *la manipulation*
- *le langage de l'enfant*
- *le soutien de l'éducatrice*

La recherche démontre que nourrir les interactions adultes-enfants aide les enfants à atteindre des niveaux de réussite plus élevés au plan académique. Les enfants qui expérimentent des interactions adulte-enfant positives développent aussi des habiletés sociales accentuées et améliorent leur estime de soi. Dans un programme éducatif HighScope, le rôle des éducatrices est de soutenir et d'échafauder l'apprentissage des enfants en les observant, les écoutant, en leur posant

des questions appropriées et ouvertes. Le personnel s'assure que les enfants vivent plusieurs expériences d'apprentissage.

Dans un environnement éducatif HighScope, les adultes partagent le pouvoir avec les enfants. Les enfants sont encouragés à prendre des décisions « d'enfant ». Les adultes utilisent une variété de stratégie telles qu'agir en partenaires dans le jeu, encourager l'initiative et l'indépendance, soutenir l'exploration du matériel et les accompagner dans la résolution de problèmes pour soutenir leur croissance sociale, émotionnelle et cognitive. Les adultes croient que les enfants apprennent au maximum quand ils sont motivés intrinsèquement. C'est-à-dire que l'enfant développe une motivation en répondant à ses propres besoins et non à ceux de l'adulte. Dans un local où le

programme HighScope est appliqué, cette passion de l'apprentissage est soutenue encouragée et même avivée.

HighScope a des méthodes validées pour évaluer ses programmes. Dans le programme éducatif HighScope, les éducatrices travaillent ensemble en équipe pour soutenir les enfants. Ils planifient leurs activités en tenant compte des intérêts des enfants et en utilisant les indicateurs clés de développement comme objectif. L'outil d'observation, que l'on appelle le COR (Child Observation Record-Registre de l'observation de l'enfant) est un outil de mesure de développement. Cet outil permet de lier les anecdotes dans une grille de développement et d'évaluer les forces des enfants. Nous évaluons leur niveau d'apprentissage : socio-affectif, développement physique et santé, langage, littéracie, communication, mathématique, arts créatifs, sciences et études sociales.

Le PQA (Program Quality Assessment) est un outil d'évaluation de la qualité éducative qui permet d'évaluer l'environnement d'apprentissage, les interactions adultes-enfants, les routines quotidiennes, la planification et l'évaluation du programme pédagogique. Les services de garde éducatifs qui remplissent les critères de ces outils peuvent être certifiés et reconnus comme exemple d'excellence dans l'implantation des méthodes HighScope.

Pour plus d'informations sur le programme HighScope, nous vous invitons à parler à l'éducatrice de votre enfant, à la direction ou visitez le **www.highscope.org**.

Le CPE La maison Bleue est actuellement en processus de certification et sera le premier centre d'observation au Québec

Une approche validée

HighScope a des méthodes validées pour évaluer ses programmes. Dans ce programme éducatif, les éducatrices travaillent ensemble en équipe pour soutenir les enfants. Elles planifient leurs activités en tenant compte des intérêts des enfants en utilisant les indicateurs clés de développement comme objectif.

Principes de base

Dans un cadre pédagogique créatif, afin d'offrir le meilleur soutien à l'enfant, le CPE La Maison Bleue suit les principes de base tels qu'énoncés dans le programme éducatif du Ministère de la Famille qui sont en fait basés sur l'approche HighScope. Les éducatrices ont acquis des méthodes originales et motivantes pour mettre en pratique ces différents principes. Nous nous assurons que le personnel éducateur reçoit les formations nécessaires à l'application et la compréhension du programme éducatif. Un soutien par le personnel administratif est présent et les gens qui soutiennent ce programme ont la qualification nécessaire pour enseigner l'approche HighScope.

Chaque enfant est unique

L'enfant développe ses capacités selon des séquences prévisibles. Chaque enfant adopte néanmoins un rythme de développement qui lui est propre. Malgré le fait que l'enfant puisse ressembler à un autre, chacun manifeste dès la naissance des caractéristiques qui lui confèrent une personnalité unique. La combinaison des facteurs héréditaires et environnementaux fait donc de chaque enfant un être essentiellement unique. Dans son rôle, le personnel éducateur cherche à comprendre et à respecter ses différences et ses particularités individuelles.

L'enfant est le premier agent de son développement

Pour se développer, l'enfant a besoin d'échanger avec son environnement physique et humain. Il est spontanément curieux par ce qui l'entoure. La pensée de l'enfant d'âge préscolaire s'inspire directement de ce qu'il voit, entend ou touche. L'enfant apprend dans l'action, la manipulation, l'exploration, l'expérimentation, l'expression, l'observation, la modélisation et l'écoute.

En agissant, l'enfant construit sa connaissance de soi, des autres et de son environnement. Émergeant des périodes d'observations, le personnel éducateur soutient les intérêts de l'enfant en mettant à sa disposition du matériel varié et stimulant. Des aires de vie sont aménagées de façon à créer un environnement propice à la découverte, amenant l'enfant à être le maître d'œuvre de son développement.

Le développement de l'enfant est un processus global et intégré

Le développement de l'enfant touche toutes les dimensions de sa personne ; affective, physique, motrice, sociale, morale, cognitive et langagière. Ces dimensions sont interreliées même si elles n'évoluent pas nécessairement au même rythme. Le développement de l'une fait appel aux autres et exerce un effet d'entraînement sur le développement global de l'enfant.

L'enfant apprend par le jeu

Le jeu est un moyen privilégié d'interaction et d'évolution. Il constitue, pour l'enfant, l'instrument par excellence pour explorer l'univers, le comprendre et le maîtriser. Le jeu doit être considéré comme l'outil essentiel d'expression et d'intégration de l'enfant. Il utilise les matériaux de façon imprévue et inusitée. Il y apporte parfois des variantes personnelles.

Tout est prétexte au jeu pour l'enfant. C'est une activité spontanée et une expérience positive, car sa caractéristique première est le plaisir. Les jeux se font majoritairement debout ou dans des positions libres, ils auront amplement de temps assis à l'école pour les apprentissages académiques.

Exemples de jeux qui permettent de bouger tout en apprenant :

- manipuler de la pâte à modeler debout à la table;
- dessinez couché sous la table;
- explorer le matériel, etc.

À travers les jeux, l'enfant expérimente de nombreuses découvertes sensorielles, de nouveaux rôles sociaux. Il apprend à faire des choix, ce qui l'amène à développer son autonomie, sa créativité et son estime de soi.

La collaboration entre le personnel éducateur et les parents est essentielle au développement harmonieux de l'enfant.

L'importance d'une bonne collaboration est un des facteurs les plus sérieux pour la réussite d'un partenariat efficace entre le personnel éducateur et le parent. Cette précieuse collaboration a pour but de répondre aux besoins de l'enfant. Notre intention est d'échanger et de livrer des informations pertinentes qui permettront de mieux soutenir l'enfant dans son vécu entre la maison et le service de garde. Notre rôle n'est pas de faire intrusion dans la vie familiale, mais de recevoir et de demander des informations qui auront comme but d'accueillir et de comprendre le comportement de l'enfant tout au long de son séjour dans notre service de garde. Soyez assurés que c'est plus qu'un simple échange d'informations. Elles assurent une communication ouverte et sensible au besoin de tous.

Exemple de faits à communiquer :

- enfant qui s'est couché plus tard;
- dispute dans la famille;
- déménagement;
- séparation ou divorce;
- blessure;
- tout autre évènement jugé pertinent.

Intervention éducative

L'observation

Elle permet de bien connaître et comprendre chaque enfant de son groupe. Cette pratique essentielle peut-être spontanée ou planifiée. Elle a pour but de reconnaître leur tempérament, leurs préférences, leurs intérêts, leurs besoins, leur habilité, etc.

Pour l'équipe pédagogique :

- Déterminer où l'enfant se situe dans son développement
- Déceler ses forces et ses difficultés
- Comprendre et voir l'enfant dans toutes les situations
- Permettre de mieux répondre aux besoins des enfants
- Prendre conscience de leur rôle auprès de l'enfant
- Ajuster les interventions pédagogiques

- Trouver des réponses à ses questions
- Soutenir ses apprentissages en favorisant les résolutions de conflits avec le matériel ou ses pairs.

Planification

Les observations faites par le personnel éducateur leur permettent de planifier leur activité journalière en lien avec les intérêts des enfants et selon leur niveau de développement. La planification est réalisée hebdomadairement en collaboration avec les éducatrices responsables du groupe jumelé. La planification aide à organiser les activités, les réorganiser au besoin, soutenir les transitions, ajouter des nouvelles activités, réaménager les lieux ou l'horaire, ajouter ou retirer du matériel.

Lorsque l'observation et la planification ont eu lieu, les activités planifiées sont mises en œuvre. Lors des activités, l'adulte accompagne et guide les enfants dans leurs découvertes et dans leurs apprentissages.

Dans le but d'ajuster sa pratique, la réflexion-rétroactive est nécessaire afin d'évaluer la planification et de recueillir de nouvelles observations. Cela vient assister l'adulte dans ses prochaines planifications.

Le développement global de l'enfant

La dimension affective :

La satisfaction des besoins affectifs de l'enfant est tout aussi vitale que celle de ses besoins physiques. Par cette dimension, l'éducatrice permet à l'enfant de développer sa capacité d'exprimer et de contrôler ses émotions, par exemple en mettant des mots sur ce qu'il ressent (ex. : « on dirait que tu es fier de toi », « je pense que tu es fâché »). De plus, l'enfant apprendra à construire et à renforcer son estime de soi par des activités lui offrant l'occasion de découvrir qui il est, en quoi il est unique et de lui apprendre à faire des choix et à exploiter ses forces. Tout cela l'amènera à se construire une identité personnelle.

La dimension physique et motrice :

Cette dimension fait référence aux besoins physiologiques, physiques, sensoriels et moteurs de l'enfant. Le développement de ses habiletés motrices (agilité, endurance, équilibre, latéralisation, etc.) comprend la motricité globale (ramper, marcher, saisir un objet...) et la motricité fine (dessiner, enfiler des perles, découper...). Cette dimension favorise le développement physique et moteur tout en menant les enfants à acquérir de saines habitudes de vie.

La dimension sociale et morale :

Le CPE offre à l'enfant l'occasion d'apprendre à entrer en relation avec d'autres, à exprimer et contrôler ses émotions, à se mettre à la place de l'autre et à résoudre des problèmes. L'acquisition d'habiletés sociales et l'émergence d'une conscience du bien et du mal lui permettent d'entretenir des relations de plus en plus harmonieuses avec son entourage et de tenir compte de la perspective des autres avant d'agir.

La dimension cognitive :

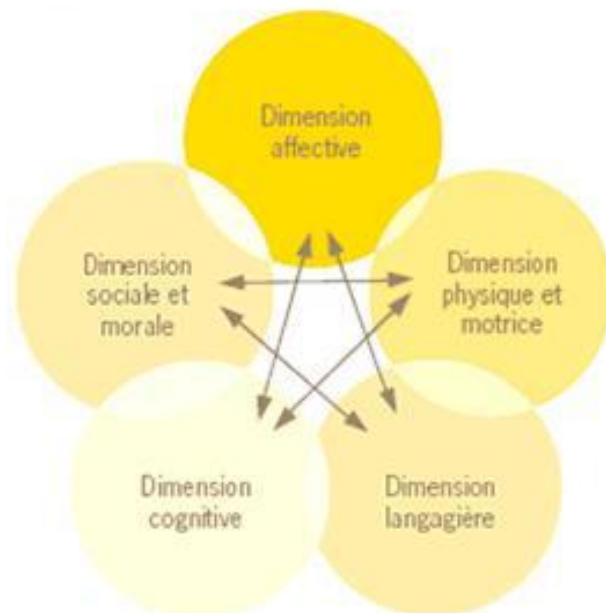
Un milieu de vie stimulant permet à l'enfant de développer ses sens, d'acquérir des connaissances et des habiletés nouvelles ainsi que de comprendre de plus en plus le monde qui l'entoure. L'éducatrice soutient les enfants sur ce plan en favorisant chez eux la réflexion, le raisonnement et la créativité.

La dimension langagière :

Le développement du langage et de la représentation symbolique est renforcé par la vie de groupe. L'éducatrice contribue au développement des enfants sur ce plan en parlant avec eux et en les aidant à exprimer de mieux en mieux leurs besoins et émotions, à poser des questions, à améliorer leur prononciation et leur vocabulaire. La création artistique permet à l'enfant d'exprimer ses idées et ses émotions de manière plus nuancée ; par des jeux de rôles, des dessins, des mouvements de danse, etc.

Référence : Accueillir la petite enfance, le programme éducatif des services de garde du Québec.

Figure 3. Le développement global de l'enfant



L'adaptation et l'intégration à la vie collective

Chaque enfant étant unique, les manières de réagir pendant la période d'adaptation au centre de la petite enfance peuvent être différentes. On peut néanmoins observer quatre étapes dans les réactions des jeunes enfants.

La découverte de la nouveauté

Au début, ils sont fascinés par ce nouvel environnement stimulant, rempli de matériel et d'autres enfants. Ils peuvent même être excités à leur arrivée le matin et ne pas trop réagir lorsque leurs parents partent.

Le choc de la réalité

Après environ une semaine, l'attrait de la nouveauté disparaît. Les enfants constatent qu'ils vont revenir tous les jours. Ils réagissent parfois fortement : ils pleurent ou s'opposent. Durant la journée, ils jouent peu avec les autres et s'intéressent moins aux jeux et aux activités. Le choc de la réalité dure d'une à deux semaines.

La peur de l'abandon

Après le choc de la réalité, les enfants se demandent si leurs parents vont revenir. Certains peuvent pleurer lorsqu'ils voient leurs parents partir. Ils peuvent ressentir de l'insécurité et sembler tristes. D'autres refusent de dormir ou de manger et peuvent même régresser (ex. : ils redemandent sucer, doudou, toutou). Cette étape peut durer d'une à trois semaines.

L'acceptation

Les tout-petits développent un lien d'attachement avec leur éducatrice et lorsque ce phénomène arrive, ils sont enfin en confiance avec elle. Ils peuvent maintenant participer avec entrain aux jeux et interagir avec les autres enfants. L'adaptation est terminée.

Pour aider votre enfant

Visitez le service de garde avec votre tout-petit avant qu'il commence à y aller. Il pourra ainsi apprivoiser l'endroit avec vous. De retour à la maison, expliquez-lui comment se passeront ses journées là-bas.

Parlez avec son éducatrice des habitudes de votre enfant : les jeux qui l'intéressent, ce qu'il aime manger, ses habitudes de sommeil, etc. Elle pourra ainsi mieux s'en occuper.

Commencez, si possible, par laisser votre enfant pendant de courtes périodes que vous pouvez allonger au fur et à mesure.

Réconfortez et rassurez votre enfant. Même s'il est tout petit, mettez des mots sur la situation qu'il vit et nommez ses sentiments « Tu as de la peine. Tu as hâte que je revienne. » Votre enfant se sentira également plus en sécurité si vous l'aidez à prévoir ce qui va se passer.

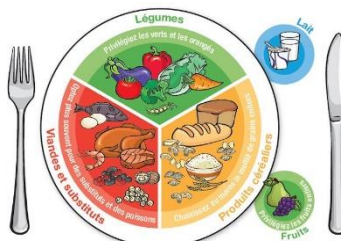
Pour choisir les meilleurs moyens, n'hésitez pas à en parler avec l'éducatrice de votre enfant.

Référence : naître et grandir

Saines habitudes alimentaires et de vie

Manger sainement

Le personnel du Centre de la petite enfance La Maison Bleue ne se contente pas de rassasier l'appétit des enfants, il peut compter sur la compétence de la responsable en alimentation formée ainsi que sur une politique alimentaire. Cette politique détermine les actions à prendre pour assurer une saine alimentation, pour protéger les enfants qui souffrent d'intolérance ou d'allergie alimentaire, les balises quant aux accommodements raisonnables, et bien plus.



pour donner

Mode de vie physique et moments de détente

Nous savons que bouger est tout aussi nécessaire à l'acquisition d'habitudes favorisant la santé physique et psychologique que de se nourrir sainement. Nous nous assurons de profiter de toutes les occasions pour aller jouer dehors. Nos espaces extérieurs permettent le jeu actif. Nos équipements, nos aménagements des cours, les pistes cyclables, les vélos, les trottinettes, etc. répondent à leur besoin. Dans notre approche éducative HighScope, le personnel éducateur planifie des activités extérieures et intérieures pour s'assurer que le développement moteur et physique des enfants soit comblé. Les expériences clés sont au cœur de la planification et des activités. Lors de la planification hebdomadaire, le personnel éducateur doit planifier ce qu'on appelle 'période de rassemblement' qui est basé sur la musique, le rythme et le mouvement et qui est fait tous les jours.

Dans l'aménagement des lieux (locaux) des coins sont identifiés et organisés pour permettre aux enfants de circuler librement et d'avoir accès à un coin détente. Ce coin est utilisé selon le besoin de l'enfant. Des peluches, couvertures, livres, albums photo, des tissus texturés, coussins, etc. sont à la disposition des enfants. Dans le cas des plus petits, leurs doudous, toutou, suce et biberons, etc. sont disponibles et accessibles en tout temps. Des activités de yoga pour enfant sont aussi favorisées pour la détente.

Les horaires quotidiens sont affichés à l'entrée des locaux. La grille de planification inclut les moments de lecture, détente et les activités de motricité. Des pictogrammes sont placés à la hauteur des enfants ce qui permet aux enfants de voir la séquence d'activités à venir. Le personnel éducateur communique aux enfants les périodes de jeu et d'activités qui sont à venir.

es parents sont avisés des activités par le biais de l'horaire quotidien et la planification. Les heures de sorties sont programmées pour que les parents soient sensibilisés à notre mode de vie et les moments de détente au CPE.

Acquérir de saines habitudes de vie se développe dès le plus jeune âge. Que ce soit par l'exemple qu'il donne ou parce qu'il crée des environnements favorables à la saine alimentation ou au jeu actif chez l'enfant le personnel éducateur et es adultes dans le CPE a un rôle primordial à jouer, pour le présent et le futur de chaque enfant.

La notion d'environnements favorables réfère à l'ensemble des conditions facilitant l'adoption de saines habitudes de vie chez le tout-petit, des conditions qui sont multiples et de nature différente. Elles peuvent être regroupées selon quatre environnements: physique, socioculturel, politique et économique. Chacun de ces environnements exerce une influence positive sur l'adoption d'une saine alimentation et l'augmentation des occasions de bouger.

Référence : RCPEM